



市社協

# ふじさわ

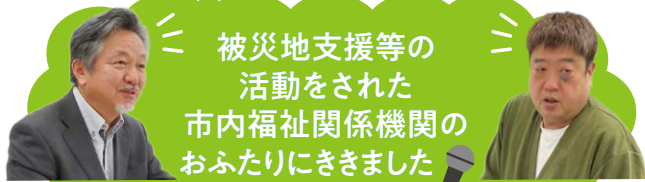
特集① 「障害者差別解消法」を知っていますか…? ..... 2・3



令和6年4月から、事業者(会社やお店、民間団体、個人事業主、学校など)による障害のある人への合理的配慮の提供が義務化されました。

「合理的配慮」って…?  
ソーシャルワーカーで  
車いすユーザーでもある  
林田光来さんに  
ききました

特集② 能登半島地震  
私たちが、できること。..... 4・5



特集③ ふだんのくらしのしあわせ ..... 6

- ◆〈イベント・募集情報〉  
介護職員初任者研修・市民後見人養成講座 ..... 7
- ◆市社協令和6年度 事業計画・予算 ..... 8・9
- ◆日本赤十字・共同募金運動  
ご寄付・賛助会員 ..... 10

こんなことで困っていませんか？

「障害者差別解消法」を知っていますか…？

こんな場面を見聞きしたことはありませんか？

災害時の避難所で、聴覚障がいのある人がいると管理者に伝えたのに、必要な情報が音声でしか伝えられなかった。



お店に入ろうとしたら車いすを利用していることが理由で断られた。



交通機関を利用したいとき、どの乗り物に乗ったらいいかわからないので職員に聞いたが、わかるように説明してくれなかった。



アパートの契約をするとき、「私には障がいがあります」と伝えると、障がいがあることを理由にアパートを貸してくれなかった。



スポーツクラブや習い事の教室などで障がいがあることを理由に入会を断られた。



役所の会議に呼ばれたので、わかりやすく説明してくれる人が必要だと伝えていたが、用意してもらえなかった。

出典：内閣府リーフレット 障害者差別解消法リーフレット(わかりやすい版)

障害者差別解消法では、「不当な差別的取扱い」と「合理的配慮をしないこと」が差別になります。

- 「合理的配慮をしないこと」とは…？
- 聴覚障がいのある方に声だけで話す
  - 視覚障がいのある方に書類を渡すだけで、読み上げない
  - 知的障がいのある方にわかりやすい説明をしない など

### 「障害を理由とする差別の解消の推進に関する法律」改正法が令和6年4月1日に施行されました。

令和3年5月、この法律は改正され(令和3年法律第56号)、改正法は令和6年4月1日に施行されました。「改正障害者差別解消法」が施行されたことで、これまで「努力義務」とされた事業者(個人事業主やボランティア活動を行うグループを含む)による障がいのある人への「合理的配慮の提供」が義務になります。

「障害者の差別解消に向けた理解促進ポータルサイト」

「障害者差別解消に関する事例データベース」

## はやしだ みく 林田光来さんにお話を伺いました



就労移行支援事業所でソーシャルワーカーをしている 林田 光来さん

私には障がいがあります。車いすに乗っていることも、片手が使えないことも事実です。でも、それは私の一部分でしかありません。私は障がい者ですが、皆さんと同じ社会で生活しているひとりの人間です。それは私だけではなく、他のどんな障がいのある人も同じです。私にとって障がいというもや障がい者という見られ方は、私を構成しているたくさんの要素のうちの一つでしかないということを知って皆さんにも知ってもらえたら嬉しいです。

### 旅行先での出来事…

友達と広島に旅行をしたときのことで。宮島のロープウェイに乗ろうとしたが、エレベーターもなく、乗り場までは階段しかありませんでした。せっかくここまで来たのだからと、受付で乗りたいことを伝えましたが、人手不足なのでスタッフが手伝えることは難しいと言われました。諦めきれず、友達が抱っこで上がる覚悟をしていたところ、やり取りを見ていた、ヘルパーをしているというおばあさんと、海上自衛官であるという方が協力を申し出てくれ、ゴンドラに乗せてくれました。帰りをどうしようかと考えていたら、人手は割けないと言っていたスタッフの皆さんが5、6人出てきて助けてくれました。



これは、素敵な話でもありますが、実は同時に悲しい話でもあります。それは、「たまたま」出会えた人(自衛官・おばあさん・友達のおかげ)がいてくれたから。「たまたま」私が言葉を話せる能力を持ち合わせて、「たまたま」それを周囲の人が聴いてくれたから。そんな優しさの運の綱渡りを成功させることが、あの時の私には偶然できた。ただそれだけなんです。もしもこのうちのどれか一つでも欠けていたら、叶わなかったことでしょう。

偶然の「やさしさの運」によって私が叶えられたことを、それらの「運」がなくても保障されるよう、私たち(障がい者&健常者)の後ろ盾になるのが「障害者差別解消法」であり「合理的配慮」の役割です

運が良く乗れた。障がいの有無に関係なく利用できるものであるはずなのに… 合理的配慮は優しくしてあげようという感情ではなく、いろいろなものにアクセスすることを法律で守ることであると思います。「優しさと合理的配慮は違うもの」ということを知ってほしいです。

### こうなるといいなと思うことはありますか？

人の意識が変わるといいなと思っています。障がいの有無に限らず、自分と違うものに慣れるということが大事だと思います。皆と仲良くななくてもいいし、「障がいがある人のことはよくわからない」最初はそれでも良いと思います。自分と違う人と無理に仲良くなる必要はなくて、一緒にその場にいること、存在を認められることが多様性であると思います。「合理的配慮」に対して変に構えずにいるかもしれないと感じています。皆おなじ人間なので、わからないことは聞けばいいし、対話が大事だと思います。アメリカのリーダーシップ研修を受けた時の、「人の意識はひとりの行動から始まる」という言葉に印象を受けました。「いつかこう変わるといいな」と他力本願で思っているうちは何も変わらないと思っています。自分の行動の一つでも変えることで、それが影響して変化が起きる。こんな考えを自分の中のモットーとしています。

### 「必要なこと」が「優しさ」という「運」に左右されないために

その人個人の性格や言葉の力、障がいの種類や程度によって結果が左右されることではありません。どこまでが「優しさ」で、どこからが仕事として提供するべき「合理的配慮」なのか。「必要であるか」を考えると、障害者差別解消法があることで、その目的と境界線がお互いにとって明確になります。たとえば洪水がおきて道路が通れなくなったときには迂回路が整備されますが、それは優しいからではなく必要だから。車いすのための多目的トイレを設置するというのは、障がいの人には優しくしなければいけないからではありません。必要だから設置するものです。





# 私たちが、できること。

今回の市社協ふじさわでは、藤沢市から石川県へ訪問したお2人にお話を伺いました。



ふじさわ基幹  
相談支援センター  
えぼめいく  
吉田さん



## 生きづらさが、何倍にも。 ～支えになるのは、地域のチカラ～



### 平時の生き方や人との関係性が浮き彫りになる災害… 日頃の地域や人とのつながりが大事

災害が起きると、障がいのある方や高齢の方、さまざまな方が支えを受けていた環境がたちまち崩れてしまいます。地域との関係性が希薄であった方は、災害をきっかけにより生きづらさを抱えてしまうことも多くありました。全戸訪問では、必ず地域の方が現地を案内してくれました。ここにはどんな人が住んでいたのか。どんな生活があったのか。やはり、地域の事は、地域の方にしかわからないのです。



### 一人ひとりが持つ、専門性

私は今回、日本相談支援専門員協会※1を通じて被災地を訪問し、現地の相談支援専門員や行政の皆さまと一緒に支援活動を展開しています。一緒に仕事をしている職員や、周りの人たち、さまざまな支えがあって、私たちはこうして被災地支援へ行くことができるのです。毎日さまざまな報道がされている中で、自分も何かできないかと考えている方もたくさんいると思います。募金やボランティア活動なども、もちろん重要で直接的な被災地支援である一方で、普段の仕事や勉強など、今日の前のことに一生懸命取り組む、これも重要



社会福祉法人  
共生会  
川瀬さん



## 一人ひとりが、 もしもの時に備えた意識を



被災された地域の高齢者施設の訪問と同時に、石川県市社協へ義援金を寄付しにお伺いしました。

### ライフラインの機能停止は まずは個人で備えを

その中でも特に、トイレが深刻な状況だと感じました。配管が機能せず、流すための水を十分に確保できていない状況です。福祉避難所である高齢者施設は、水をはじめ多くのものが備蓄されていると思われがちですが、実は地域の人たちの大勢が満足できるほどの備えはありません。



な被災地支援だと私は思っています。直接的でなくても、必ずどこかで被災地への支援につながっているのだと私は思うのです。

※1 日本相談支援専門員協会…障がいのある人が望む自立した地域生活の実現に向け相談支援を実施するソーシャルワーク専門職の職能団体。東日本大震災の際、その専門性をもって被災地活動支援をおこなったことがはじまりで、熊本県に続き石川県へと被災地に入る。被災し支援を受けた経験をもつ地域からも多くの相談支援員が石川県に入っている。

### 施設自体の被災や施設職員の離職 利用者全員を避難させなければいけない施設も

私は今回、神奈川県高齢者福祉施設協議会※2を通じて、利用者が全員避難した施設と、その受け入れ先となった施設を訪問しました。施設職員も被災をし、離職をする方もいる中、発電機等を使用して必要最低限のケアをしている状態です。外部のさまざまな専門職ボランティアの支援を受け、何とかまわっている状況なのです。

※2 神奈川県高齢者福祉施設協議会…高齢者福祉施設・事業所の健全で継続的な経営のため、人材育成や研究、啓発活動を通じて、高齢者福祉、地域福祉の向上を目指す団体。大規模災害に備えた義援金の積立をおこなっており、今回の被災地訪問に結び付いている。



### 多くの被災により、 人的、公的な支援が機能できない！ それが災害！

あらゆる人の被災や道路の寸断等により、公助(救助活動や支援物資の提供などの、公的支援)を受けることのできる人はわずか5%だといわれています。一人ひとりが、もしもの時に備えた意識を持つことが大切だと感じました。



### 風化させない 見守り、見続けてほしい

最後に、時間が経つと、段々と報道も少なくなり、この出来事が記憶から薄れていくこともあるかもしれません。どうか、風化しないように、これからも見守り、見続けてほしいと思います。



# ふだんのくらしのしあわせ



## 在宅福祉サービスセンターとは

藤沢市社会福祉協議会の地域福祉課には、在宅福祉サービスセンターという、高齢者や障がいのある方へのサービスの相談、調整をしている部署があります。その中のヘルパー部門は、おうちに訪問してお掃除、お買い物、お風呂のお手伝いや一人でのお出かけが難しい方が安心できるように一緒に外出するための支援をしています。

## 移動支援

### ヘルパーの声

「一人で行きたい」という気持ちを大切にしながら、ご本人が口ずさむ歌にあわせて一緒にうたったり、石や葉っぱをひろったりと楽しみながら歩いています。



一緒に学校へ



### 利用者家族の声

ヘルパーさんには慣れていて、いつも優しく声をかけてもらいながら登校しています。



### 移動支援とは

障がいのある方は、移動の困難さゆえに外出を控えることになりがちです。移動支援では、冠婚葬祭や投票、登下校や保育園の送迎、文化的活動などの社会生活を送るうえで欠かすことのできない外出や、イベントへの参加や観劇など余暇活動などの社会参加のための外出支援をおこなっています。

### 利用者の声

私は一人では、外出ができません。部屋にずっといるとストレスがたまるのでヘルパーさんと話をしながら外に出ることが気分転換になります。一緒に買い物に行きながら季節の移り変わりや気温を感じたり、公園で遊ぶ子どもたちの声を聞くのが楽しいです。夏までは、いい季節なのでこれからもヘルパーさんと一緒にいろいろなところに行きたいです。



一緒に買い物

## 同行援護

### ヘルパーの声

お出かけするときは、まずお天気を伝えて気持ち良く出かけられるように心がけています。ご利用者さんは、知識が豊富なのでお話を聞きながら楽しく仕事をしています。

### 同行援護とは

2011年(平成23年)10月から、移動支援事業のうちの重度視覚障がい者に対する個別支援が「同行援護」として創設されました。同行援護の従業者は利用者の障がい特性を理解したうえで、情報提供をおこないながら業務を提供します。



その他にも、福祉の制度だけでは難しいけど、くらしに必要な支援をしているよ！  
例えば、子どもたちと一緒にご飯をつくったり、あそんだり、忙しいママやパパのお手伝いなどなど♪

ふくちゃん

詳しくはご相談ください 在宅福祉サービスセンター 電話:0466-50-1030 担当:奈良・松本

# イベント・募集情報



ふくちゃん

参加・申し込み  
お待ちしております!

## 老人福祉センターのイベント

参加  
無料

こぶし荘 5月11日(土)、12日(日)

### 第23回こぶし祭

時間 9時～14時30分

サークル発表・展示と地域団体(幼稚園・中学校・高校)の出演、ギター漫談のあさひのぼるさんも出演予定!模擬店やキッチンカーも出店します。ぜひ、こぶし荘までお越しください。



夏まつりも  
予定しています!

7月24日(水)

湘南なぎさ荘

5月29日(水)

「沖縄の風」東風平高根コンサート

時間 14時～15時



7月31日(水)

健耕フェスタ

計測会・ミニ講座・  
運動講座、など

★事業・講座は各センターにおたずねください。

### やすらぎ荘

〒251-0862  
藤沢市稲荷 586  
電話:81-6068  
FAX:83-4624



### こぶし荘

〒252-0807  
藤沢市下土棚 800-1  
電話:45-3121  
FAX:45-3126



### 湘南なぎさ荘

〒251-0037  
藤沢市鵜沼海岸 6-17-7  
電話:36-2315  
FAX:36-1171



## 介護職員 初任者研修



日程 7月6日(土)～12月21日(土)  
全21日間

事前  
申込

会場 藤沢市社会福祉協議会 会議室  
藤沢市朝日町1-1  
藤沢市役所分庁舎1階

対象者 満15歳以上で、藤沢市内の福祉・  
介護現場への就職を考えている  
方、または、既に福祉・介護現場に  
就職して介護資格を未取得  
の方(高校生以上、中学生不可)。

定員 12名

受講料 30,000円(テキスト代含む)

申込み 5月10日(金)から6月14日(金)  
まで(締切日必着)

問合せ ふじさわボランティアセンター  
電話:0466-26-9863

## 市民後見人養成講座



認知症、障がいなどにより判断能力  
が十分でない方の権利を守り、支援する成年後見制度。  
その身近な地域の担い手である「市民後見人」を養成す  
る講座を開催します。

まずは説明動画をご視聴のうえ、市民後見人養成講座  
の受講をご検討ください。

対象者 藤沢市に住居登録があり、2025年3月31日時  
点で25～70歳の方。そのほかの要件につい  
ては説明動画でご確認ください。

説明動画視聴期間 6月3日(月)9時～7月5日(金)17時

視聴方法 下記二次元コードから申込み  
または6月3日(月)9時～7月5日(金)12時まで  
に住所・氏名・電話番号・Eメールアドレスを記載  
のうえ、下記問合せEメールにて申込み。

問合せ 神奈川県社会福祉協議会  
Eメール:kouken@knsyk.jp  
電話:045-534-6045



上記の申込方法や自宅での動画視聴が難しい場合  
は、市役所分庁舎にて説明動画の視聴日を設けます。詳  
細は上記までお問い合わせください(視聴内容は同じで  
す。職員による説明等はありません)。

# 令和6年度 事業計画

一部抜粋し掲載しています。詳細は藤沢市社会福祉協議会のホームページからご確認できます。



## 基本方針

私たちが暮らす身近な地域社会において、地域福祉の諸課題の解決への取り組みが急務となっています。具体的には、2025年問題に代表される高齢社会の進展、長寿社会への生活環境の整備、子育て中の方や障がいのある方、生活困窮や社会的孤立など生きづらさを抱えた方を支える仕組み、担い手の確保、災害への備えなど、全ての人が支えあい、自分らしく活躍できる地域づくりが重要となっています。

こうしたなかで、藤沢市社会福祉協議会は、「藤沢市地域福祉計画2026」を実践するための指針となる「第4次地域福祉活動計画」の具体化に向けて、地域で暮らす住民をはじめ自治会・町内会や地区社会福祉協議会等の地域活動団体、民生委員児童委員、社会福祉法人やNPO法人等の専門機関、行政機関の皆さんと一体となって地域生活課題の解決に向けて取り組みを進めていきます。

## 重点目標

### 1 第4次地域福祉活動計画の推進

### 2 地域福祉活動の推進に向けた支援体制の充実

- ①地域福祉の普及・啓発と人材づくり
- ②生活支援の仕組みづくり
- ③包括的な相談支援体制の構築
- ④ひきこもりや生活困窮者等の地域で孤立しがちな方への支援
- ⑤地域福祉活動センターの運営
- ⑥地域福祉物流・交流拠点の運営

### 3 関係機関や民間企業等との連携

- ①社会福祉法人による地域の公益的な取り組みの推進
- ②民間機関や民間企業等との連携
- ③地区社会福祉協議会等との連携

### 4 権利擁護の推進

- ①成年後見制度等の相談機会及び利用支援機能の充実
- ②権利擁護支援に係る中核機関の運営

### 5 在宅福祉事業等への取り組み

- ①共生社会に向けた生活支援の実施
- ②制度事業への取り組み(障がい者居宅介護事業等の実施)

### 6 いきいきシニアセンターの運営

### 7 災害対応に向けた取り組みの推進

## 実施事業

### 1.地域福祉推進事業

- ①機関紙“市社協ふじさわ”の発行、福祉情報の提供
- ②藤沢市社会福祉大会の開催
- ③第4次地域福祉活動計画の推進

### 2.地域の縁側事業

- ①市の地域の縁側事業の運営支援

### 3.社会福祉法人や民間企業等との地域貢献事業

- ①市内社会福祉法人(高齢・障がい・児童分野等42法人)が協働する「藤沢市地域公益事業推進法人協議会」の事務局運営
- ②民間企業の地域貢献活動支援

### 4.援護事業

- ①支援を必要とする生活困窮世帯等に対する夏期・年末見舞金の支給
- ②支援を必要とする生活困窮世帯等の小中学校入学児童への祝金の支給
- ③火災等の罹災世帯に対する見舞金の支給

### 5.福祉人材養成事業

- ①介護職員初任者研修の実施(市内社会福祉法人等協働事業)
- ②同行援護従業者養成研修の実施(視覚障がい者との協働事業)  
※新規事業
- ③福祉人材の就業支援(講座・研修・情報提供)

### 6.助成事業

- ①地区社会福祉協議会への活動費助成
- ②地域福祉活動増進事業助成(通称:たーすけあいちゃん助成、ふくちゃん助成)

### 7.ボランティア活動推進事業

- ①ボランティアセンターの運営(福祉ボランティア相談等)
- ②ボランティア講座・地域福祉学習会等の開催
- ③地域福祉活動センターの運営(市役所分庁舎2階活動室等の運営)
- ④地域福祉物流・交流拠点の運営※新規事業  
フードバンク、ごども食堂等の食支援活動への寄付品等の物流拠点の整備・運営
- ⑤車イスの貸出
- ⑥市いきいきパートナー事業(ボランティアポイント)の運営
- ⑦農福連携事業の実施
- ⑧ひきこもり等社会参加支援事業の推進

### 8.資金貸付事業

- ①低所得世帯等に対する生活福祉資金貸付等の受付、相談
- ②コロナ特例貸付の借受人に対するフォローアップ支援

### 9.障がい福祉事業

- ①地域活動ホームの運営(障がい児者の一時預かり)
- ②市営大庭斎場売店での障がい者就労支援

## 10.包括的な相談支援・社会的孤立等支援事業

- ①生活困窮者自立相談支援事業の実施(重層的支援体制整備事業の推進)
- ②社会的孤立等生活支援事業の実施  
子どもの貧困等、子どもを取り巻く諸課題や生活困窮世帯に対するの支援として、自動車運転免許取得支援、学校上履きプレゼント、子どもの成長を祝うプロジェクト、小中高生長期休みの居場所事業等の実施

## 11.生活支援コーディネーター(第1・2層)事業

13地区ごとの状況に応じた地域生活課題の解決に向けた地域住民の主体的な取り組み等を支援

## 12.あんしんセンター事業(権利擁護事業)

- ①日常生活自立支援事業の実施  
高齢者等の判断能力が不十分な方への契約による福祉サービスの利用、日常的金銭管理等の支援
- ②成年後見制度の普及啓発、相談、支援体制のネットワークづくり
- ③法人後見の推進
- ④市民後見人の養成、候補者バンクの運営
- ⑤成年後見申立て手続き支援及び費用助成

## 13.在宅福祉事業

- ①自主事業(ホームヘルプサービス)  
公的制度の対象とならない世帯等へのヘルパー派遣(子育て、生活困窮等)
- ②公的介護事業(ホームヘルプサービス)  
市の生活支援型ホームヘルパー、子育て世帯訪問支援等によるヘルパー派遣

## 14.老人福祉センター事業(指定管理事業)

市老人福祉センター(やすらぎ荘、湘南なぎさ荘、こぶし荘)の運営・管理

## 15.居宅介護等事業

介護保険制度に基づく訪問介護事業の実施

## 16.障がい者総合支援事業

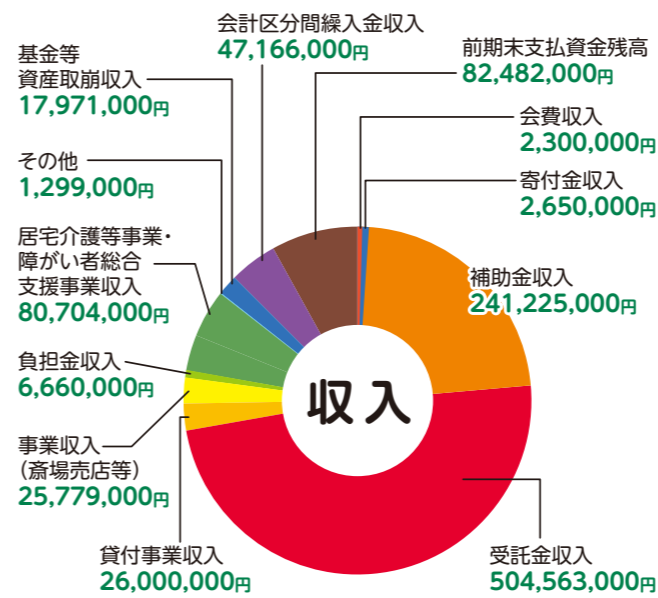
障がい者総合支援法に基づく障がい福祉サービスの実施(居宅介護等事業、相談支援事業)

## 17.災害活動関連事業

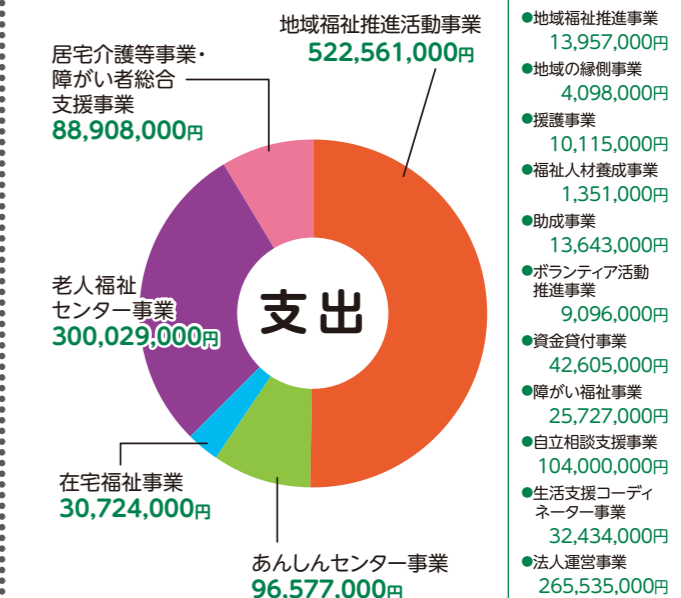
藤沢市災害救援ボランティアセンターの設置・運営に関する協定に基づく取り組みの推進

## 令和6年度 予算

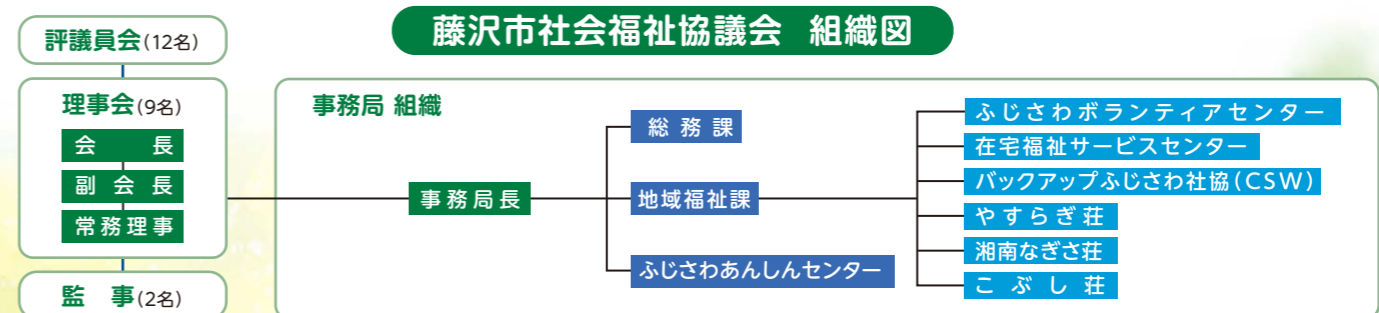
収入合計 1,038,799,000円



支出合計 1,038,799,000円



## 藤沢市社会福祉協議会 組織図



# いつもご支援いただきありがとうございます

## 皆さまからの活動資金が赤十字活動を支えています

毎年5月は「赤十字運動強化月間」として、赤十字の理念や活動へのご理解とご協力を呼びかけています。ご協力いただきました会費や寄付金等を財源とし、災害時に対応する平時の備えとして、災害救護訓練、ボランティア育成、救援物資の備蓄などに使用されます。地震や台風などの自然災害発生時には、全国の赤十字と連携し現地に駆けつけ救護活動をおこなっています。

詳しくは、日本赤十字社、神奈川県支部のホームページをご確認ください。

国内災害義援金や海外救援金の受付もおこなっています。

令和6年能登半島地震災害義援金 **16,016,101円** (3月31日現在)

企業、学校、地域団体等々よりご寄付をいただき、誠にありがとうございます。



## 共同募金会からのお知らせ

## 共同募金運動 令和5年度実績報告

共同募金運動は、赤い羽根募金と年末たすけあい募金のことで、**藤沢市内**

**33,340,671円**

たくさんのご協力ありがとうございました

### 【藤沢市内共同募金結果一覧】

募金種別	一般募金	年末たすけあい募金	合計
戸別募金	19,644,844円	11,214,066円	30,858,910円
街頭募金	454,658円		454,658円
法人募金	844,536円		844,536円
職域募金	392,064円		392,064円
学校募金	280,403円		280,403円
その他の募金	510,100円		510,100円
合計	22,126,605円	11,214,066円	33,340,671円

## 「江ノ電 × 湘南モノレール × 赤い羽根共同募金」

### 募金活動報告

10回目となるコラボ募金を、1月6日(土)にすばな通りにておこなうことができました。

能登半島地震災害義援金の募金活動もあわせておこないました。ご協力ありがとうございました。



コラボ缶バッジ(2種類)

令和5年 12月1日  
▶ 令和6年 3月31日

## あたたかいご寄付をありがとうございました

### 社会福祉のために

- ▶ 一般社団法人生命保険協会 神奈川県協会
- ▶ 小菅 孝
- ▶ 三菱UFJ信託銀行(株)藤沢支店
- ▶ イトーヨーカドー 藤沢店労働組合
- ▶ 檜山 芳恵
- ▶ わいわい市藤沢福袋の会
- ▶ 藤沢青少年会館[kite-kite藤青]事務局
- ▶ 匿名 4名

### 寄付品

- ▶ パナソニック松友会……………車椅子2台
- ▶ 江島神社……………精米、節分福豆、菓子 他
- ▶ 学習院同窓会湘南校友会…落語チケット
- ▶ ウェスタンデジタルジャパン……………カレンダー、手帳、衛生用品 他
- ▶ 匿名……………車椅子2台 (順不同・敬称略)

## 昨年度会員 賛助会員の紹介

- |          |                 |              |                     |
|----------|-----------------|--------------|---------------------|
| 浅野 朝子    | 藤沢市医師会          | 中山眼科医院       | 日だまり薬局              |
| 明月 忠純    | 青木医院            | 野中脳神経外科クリニック | ふじいる薬局              |
| 五十嵐 昭平   | あべともこどもクリニック    | はらだメンタルクリニック | ベル薬局                |
| 浦田 勇     | 彩クリニック南藤沢       | 藤沢御所見病院      | 牧野薬局                |
| 江崎 康子    | ありあけ内科クリニック     | 藤沢湘南台病院      | まなみ薬局               |
| 大矢 恒夫    | 石原医院            | 藤沢診療所        | 薬局アポテイク渡内店          |
| 倉重 達也    | 栄友会             | 藤沢病院         | 薬健                  |
| 指旗 博     | 桜林産婦人科医院        | 藤沢メディカルクリニック | ユマニテ薬局              |
| 新堀 由男    | 海部胃腸内科医院        | ありあけクリニック    | わかば薬局               |
| 菅原 智栄子   | 加藤小児科           | 南藤沢クリニック     | ICHカンパニー            |
| 杉山 一美    | 金子医院            | 宮川医院         | 樹ヶアササポート            |
| 鈴木 公子    | 釜湾内科小児科医院       | 六会眼科         | 移動サービスW.Coらら・むーぶ藤沢  |
| 高橋 直江    | かわしま神経内科クリニック   | もとき内科クリニック   | おれんじリング湘南           |
| 田代 喜宣    | クローバーホスピタル      | やのハートクリニック   | 片瀬地区福祉ボランティア・しおさい   |
| 谷口 定路    | 牛腸内科医院          | 山川医院         | 神奈川聴覚障害者総合福祉協会      |
| 遠矢 良命・節子 | 後藤内科医院          | 山崎メンタルクリニック  | シー・エル・ビー            |
| 永井 秀和    | 小林内科医院(鵜沼桜が岡)   | やまだ内科クリニック   | シニアライフセラピー研究所       |
| 中沢 訓子    | 小林内科医院(辻堂新町)    | 湘南食サポート歯科    | ジャパンメディック           |
| 二井林 知子   | 酒井医院            | 鈴木デンタルクリニック  | 湘南広域社会福祉協会          |
| 浜崎 由佳子   | さくまこどもクリニック     | 鶴田歯科医院       | 東幸湘南営業所             |
| 日比 登志子   | さわ内科糖尿病クリニック    | パーク歯科クリニック   | ビューティーライフ           |
| 平澤 孝     | 湘南慶育病院          | 浜見山歯科医院      | 福祉クラブ生協オブティ茜        |
| 深瀬 ミサ子   | 湘南星和クリニック       | 三橋歯科医院       | 藤沢家事介護W.Coえんじよい     |
| 福原 大洋    | 湘南台腎泌尿器・漢方クリニック | 藤沢市薬剤師会      | 藤沢子育て支援W.Coほっとすぱーす  |
| 堀住 伸久    | 湘南中央病院          | あやみ薬局        | 藤沢市遺族会              |
| 松本 豊子    | 湘南長寿園病院         | イジマ薬局        | 藤沢市更生保護女性会          |
| 宮崎 信子    | 湘南なぎさ診療所        | 永代薬局         | 藤沢市市民後見人 ふたば会       |
| 本谷 守     | 湘南ホスピタル         | 桜花堂薬局        | 藤沢市手をつなぐ育成会         |
| 森山 千景    | 湘南ライフタウン診療所     | 光和調剤薬局       | 藤沢商工会議所             |
| 山口 カツ    | 武内整形外科医院        | 湘南台薬品        | 藤沢食事サービスW.Coフックふじさわ |
|          |                 | すみれ調剤薬局 辻堂店  | 藤沢生活支援W.Coひなた       |
|          |                 | 辻堂西口薬局       | ヘルスプラン              |
|          |                 | なつめ薬局        | やまか                 |
|          |                 | はとり薬局        | laule'a (順不同・敬称略)   |

## 市社協 賛助会員 募集中

申込方法

本協議会でお申し込みいただくか、挟み込みのゆうちょ銀行「払込取扱票」をご利用ください。

受付窓口

平日 8:30~17:00 — 1階[総務課]  
17:00~20:00  
土日祝 9:00~17:00 (第3日曜を除く)  
2階[ふじさわボランティアセンター]

ゆうちょ銀行窓口での払込

払込手数料は本協議会が負担いたします。