

市社協

# ふじさわ



知っていますか？

ふくちゃん

特集

## 困難な問題を抱える

## 女性への支援に関する法律……………2



地域福祉学習会  
(ふくちゃんスタディーズ)

### ～性と生の狭間に 落ちないために～

漫画家 <sup>おきた ぼっか</sup> 沖田×華さんによる  
講演会の報告……………3

- ◆企業の地域貢献活動紹介……………4
  - ①日本精工株式会社
  - ②JAさがみ わいわい市藤沢店
- ◆日赤強化月間、共同募金の報告……………5
- ◆令和7年度 事業計画&予算……………6・7
- ◆イベント・募集情報、寄付・賛助会員…8

イラスト:沖田×華さん

知っていますか？

特集

# 困難な問題を抱える女性への支援に関する法律



女性は「女性」であることにより、雇用・賃金格差や困窮、性的な被害をはじめとした生活上のさまざまな課題に直面しやすい状況があります。たとえば、不安定な就労状況、売春せざるを得ない状況、パートナーからハラスメントを受けている、予期せぬ妊娠、家に居場所がないなど、困りごとは多様化、複雑化し、コロナ禍で人とのつながりが弱まり、孤立してしまう人も増えました。

このような課題は、個人のライフステージや生活環境によって誰にでも起こり得るものであり、そういったすべての女性を支えようと、2024年4月1日に『困難な問題を抱える女性への支援に関する法律』（以下、女性支援新法）が施行されました。



**何が変わったの？ 解説**

**旧売春防止法** 売春する女性などに対象が限定。「女性を指導して更生させる」ことが目的でした。

**NEW 女性支援新法**

**ポイント** 「罰する」のではなく、「寄り添う」法律  
一人ひとりの意思が尊重され、切れ目のない支援をおこなうことが想定されています。

**対象者** 困難を抱える女性誰でも。独身でも既婚でも。大人も若者も。

**詳しくはこちら**   
厚生労働省 女性支援ポータルサイト 「あなたのミカタ」

**藤沢市の相談先**

**【女性相談】**  
女性のための相談窓口です。相談料は無料です。

**窓** □ 生活援護課  
**相談内容** 女性のための相談 (DV、夫婦や家庭内の困りごとなど)  
**場所** 藤沢市役所本庁舎2階  
**電話** 0466-50-3572  
**開庁日時** 土・日・祝日、年末年始を除く、8時30分～12時、13時～17時  
※プライバシーは守られます。

**藤沢市の計画**

藤沢市では、困難な問題を抱える女性に寄り添い、女性一人ひとりの意思を尊重した支援を図っていくため、2025年(令和7年)3月に「ふじさわ女性支援計画～女性の生きづらさを解消しウェルビーイングを実現するために～」を策定しました。

本計画では、「誰一人取り残さないインクルーシブな支援を通じて、すべての女性のウェルビーイングを実現する」を基本理念に、生活上の困難に対する支援、女性に対する暴力の根絶と被害者支援の充実、生涯にわたる健康づくりと性の理解促進の3つを重点目標として、民間団体や企業、行政機関など、さまざまな主体が相互に連携を図りながら、取り組みを進めていきます。

本計画の詳細は、藤沢市公式ホームページをご覧ください。

困難な問題を抱える女性が「孤独・孤立」することなく、人と人とのつながりを実感し、自分自身を大切にしながら暮らしていける地域づくりをテーマとした学習会を開催しました。



## 地域福祉学習会(ふくちゃんスタディーズ)

### おきた ばっか 沖田×華さんによる講演会の報告



#### ～性と生の狭間に落ちないために～

2月22日(土)に漫画家の沖田×華さんを講師にお招きし講演会をおこないました。会場参加者60名、オンライン参加者72名と大勢の方にご参加いただきました。

「性と生の狭間」のタイトルどおり、女性であるが故に搾取される性、DV、自殺、妊娠、墮胎について、沖田さんや周辺の人々の経験をもとにやさしい語り口でお話しいただき、困難な状況でも生きていく女性を知り理解を深める講演会となりました。



男性に性的な視線を向けられる時、モヤモヤと黒い霧がかかり抗うことができない空気を感じる。過去に痴漢に遭い無理やりキスされた×華さんは、唾を口にためたまま家に帰りました。吐き出すときに、毒魚「ゴンズイ」が口から出てきて、取っても無くならない、キモくて痛くてまわりつくような嫌な感じになったそうで、その時の記憶は今でもはっきり覚えているとのこと。



一人ひとりを助けるのに、一人の力ではだめ。どこにつなげばいいか探しているうちに、当事者がいなくなってしまうこともあるので、一体的な支援で最適な場所につなぐことが大事。学生の頃から支援システムを教えることで、困っている少女たちを自立させたい。×華さんは子どもたちが今の時代を生きていてよかったと少しでも思えるよう、漫画を通して伝えていきたいと語っていました。



沖田×華さん書き下ろしイラストを使って、自分の経験や家族のことをお話しいただきました。

参加者からの質問に対してお答えする形で、プライベートな部分などもお話しいただきました。



居場所がない子どもたちの中には、自殺を図って後遺症が残りながら先の人生を生きなければならぬ子がいます。日々子どもたちと向き合う支援団体のスタッフからその子たちに向けられた「生まれてこなければよかった」という言葉。「死にたい」という子に命の大切さを説いても響かない。それでも自分たちができる範囲で助けたいと、日々子どもたちと向き合い活動されるそうです。



#### 私たちにできること

雇用格差や生活困窮、性的被害などで弱い立場に追い込まれ、生きづらさを抱える女性は少なくありません。背景には、今なお根深く残る、男女の社会的地位の格差や性別による固定的な役割分担意識などもあります。

性別に関係なく、さまざまな生き方や暮らし方が選択でき、それを認めあえる社会へと少しずつ変化していけるよう、困りごとを抱えた人たちに思いを馳せ、その声に耳を傾けていきましょう。

# 企業の地域貢献活動



## 日本精工株式会社について

日本精工(株)は、1916年(大正5年)11月8日創立し、今年で創立109年となる、日本最初の軸受(ベアリング)メーカーです。

藤沢工場は、1937年(昭和12年)11月に鋼球工場として設立され、翌年1938年に軸受工場が建設されました。現在、日本精工グループの世界中の工場の中で最も歴史の長い工場です。日本精工HP



日本精工福祉基金藤沢支部  
会長 事務局長  
中原さん 米山さん

### ◎軸受(ベアリング)とは…

“モノの回転を助ける部品”であり、私たちの身の回りのありとあらゆる回転部分に使用されています!

例えば…自動車、鉄道車両、飛行機、人工衛星、風力発電、掃除機、洗濯機、ロボットなどに使用されています。



### ◎日本精工福祉基金「ふれあいクラブ」

日本精工(株)と日本精工労働組合の共催で、一口100円から参加できるボランティアとして、活動に賛同する従業員たちの善意を広く社会に役立てることを目的として活動している基金です。

初めは、同じ会社に勤める仲間同士の助け合いから始まった基金ですが、一企業に留まらず、地域社会の一員として貢献していきたいという想いから、各支部の福祉基金で、地域規模から地球規模での助け合いに貢献しています。

### ◎藤沢支部では…

社会福祉施設・団体支援として車両等寄付や児童養護施設へのランドセル寄贈、貧困者支援としてフードドライブ活動、大規模災害等による被災者への義援金支援、日本精工従業員とその家族に対する福祉活動や難病支援活動を積極的におこなっています!

### ◎社協への車両寄贈

今年度は福祉施設支援の一環として、車両一台を藤沢市役所経由で社協へ寄贈させていただきました。これからも、地域の一員として支援の輪を広げていきたいと思っています。



令和7年1月14日には  
寄贈式をおこないました



入口を飾る花たちも花農家さんが毎日、搬入・引き取りをおこなっています

## JAさがみ わいわい市藤沢店について

国道467号沿いにある地元のお野菜と果物他、加工品など品揃え豊富な大型直売店。  
住所:藤沢市亀井野2504 営業時間:9時30分~17時  
定休日:毎週水曜日、12/31~1/4



わいわい市藤沢店HP



ファーマーズマーケット  
わいわい市藤沢店 店長  
松井さん

### ◎農福連携事業

わいわい市藤沢店にて、売れ残りや出荷に至らない規格外品のお野菜などの食材を農家さんからご寄付いただき、市社協を通じて、市内の子ども食堂、フードバンク等で活用しています。

### ◎農福連携事業のきっかけ

営業日には毎日農家さんにお野菜等を搬入してもらい販売していますが、売れ残った野菜はすべて農家さんに引き取ってもらっています。その中で農家さんから売れ残った野菜は処分しているというお話があり、何か活用できないかと市役所に相談し、市社協とも連携して、2016年から農福連携事業が始まりました。



### ◎寄付してくれている農家さん

農家さんたちはとてもいい人ばかりで、この事業に不満が出ることもなく、快く寄付していただき、「食べてくれるならうれしいよ」と言ってくれています。こちらから農家さんに寄付してくださいと、声をかけたことは一度もありませんが、継続してお野菜を寄付してくれています。中には回収以外の日にも、「規格外の野菜だから使って」とたくさんのお野菜を持ってきてくれる農家さんもいます。本当にありがたいです。

### ◎子どもたちへの思い

子どもたちに地元の新鮮な野菜をおいしく食べてもらい、地元の農家さんを応援してほしいです。



# 皆さまからの活動資金が赤十字活動を支えています

5月は  
強化月間です

皆さまのご支援を  
安心につなげたい

日本赤十字社 神奈川県支部  
Kansai Red Cross Society

令和6年関東甲信越地震災害における  
神奈川県支部の活動の様子(石川博康氏提供)

**苦しんでいる人を救いたい**

あなたのご寄付は、災害救済活動をはじめ防災・減災の普及啓発やボランティアの育成など、カタチを定めて苦しんでいる人の支えとなります。

例えば・・・皆さまのご寄付で、被災者に活用されるこれらの物資を製菓することができます。

- 2,000円で  
毛布1枚  
災害時、避難先  
などで活用され  
ます。
- 4,000円で  
保護物資  
災害時や避難先  
での防寒対策に  
活用されます。
- 5,000円で  
緊急セット  
避難発生直後に  
必要な物資が  
揃います。

赤十字活動資金にご協力をお願いします。

※内訳・募集品のご紹介は「広報」を参照してください。

日頃から赤十字に対しご理解とご協力をいただき、ありがとうございます。  
日本赤十字社は、地域福祉やボランティア活動など、地域に根ざした活動をおこなっております。そして、災害が発生すると自治体や地域住民の方々と協力して救護活動をおこなうなど、地域と密接なかかわりがあります。

赤十字がおこなう活動は、皆さまからお寄せいただく活動資金(会費)によって支えられています。活動をさらに充実させるためにも皆さまからのご支援をどうぞよろしくお願いいたします。

義援金・救済金の受け入れもおこなっております。  
詳しくはこちらを!



日本赤十字社神奈川県支部藤沢市地区 事務局 藤沢市社会福祉協議会

## 共同募金運動 令和6年度 実績報告

令和6年度も皆さまからのご協力に感謝いたします。

藤沢市内 **32,251,366円**

### 【藤沢市内共同募金結果一覧】

募金種別	一般募金	年末たすけあい募金	合計
戸別募金	18,528,271円	11,015,251円	29,543,522円
街頭募金	530,763円		530,763円
法人募金	1,021,904円		1,021,904円
学校募金	303,788円		303,788円
職域募金	280,741円		280,741円
イベント募金	76,555円		76,555円
その他の募金	494,093円		494,093円
合計	21,236,115円	11,015,251円	32,251,366円

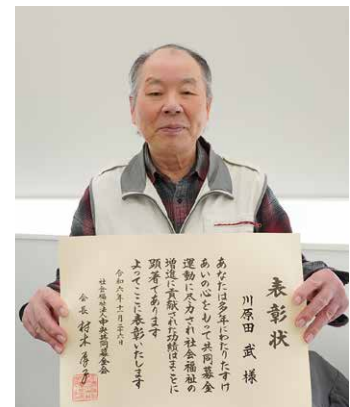


### 中央共同募金会 会長表彰

令和6年11月26日に開催された令和6年度全国社会福祉大会にて中央共同募金会会長表彰を受けました。

川原田 武様

(元湘南大庭地区社会福祉協議会会長)



## 「江ノ電×湘南モノレール×赤い羽根共同募金」

### 募金活動報告

今年も1月11日(土)に江ノ電&湘南モノレールのご協力により街頭募金をおこなうことができました。ありがとうございました。今年の缶バッジ募金は引き続き募集しています!お問い合わせは市社協まで。



コラボ缶バッジ  
(2種類)

神奈川県共同募金会藤沢市支会 事務局 藤沢市社会福祉協議会

# 令和7年度 事業計画

一部抜粋し掲載しています。詳細は藤沢市社会福祉協議会のホームページからご確認できます。



## 基本方針

私たちが暮らす身近な地域社会において、地域福祉の諸課題の解決への取り組みが急務となっています。具体的には、2025年2040年問題に代表される超高齢社会の到来、長寿社会への生活環境の整備、子どもや子育て中の方、障がいのある方、生活困窮や社会的孤立など、生きづらさを抱える方を支える仕組み、担い手の確保、災害への備えなど、全ての人々が支えあい、自分らしく活躍できる地域づくりが重要となっています。

こうしたなかで、藤沢市社会福祉協議会は、「藤沢市地域福祉計画2026」を実践するための指針となる「第4次地域福祉活動計画」の具体化に向けて、地域で暮らす住民をはじめ自治会・町内会や地区社会福祉協議会等の地域活動団体、民生委員児童委員、社会福祉法人やNPO法人等の専門機関、行政機関の皆さんと一体となって地域生活課題の解決に向けて取り組みを進めていきます。

## 重点目標

### 1 第4次地域福祉活動計画の推進

### 2 地域福祉活動の推進に向けた支援体制の充実

- ①地域福祉の普及・啓発と人材づくり
- ②生活支援の仕組みづくり
- ③包括的な相談支援体制の構築
- ④ひきこもりや生活困窮者等の地域で孤立しがちな方への支援
- ⑤地域福祉活動センターの運営
- ⑥地域福祉物流・交流拠点の運営

### 3 関係機関や民間企業等との連携

- ①社会福祉法人による地域の公益的な取り組みの推進
- ②民間機関や民間企業等との連携
- ③地区社会福祉協議会・民生委員児童委員・保護司等との連携

### 4 権利擁護の推進

- ①成年後見制度等の相談機会及び利用支援機能の充実
- ②権利擁護支援に係る中核機関の運営

### 5 在宅福祉事業等への取り組み

- ①共生社会に向けた生活支援の実施
- ②制度事業への取り組み

### 6 いきいきシニアセンター（老人福祉センター）の運営

### 7 災害対応に向けた取り組みの推進

## 実施事業

### 1. 地域福祉推進事業

- ①機関紙“市社協ふじさわ”の発行、福祉情報の提供
- ②第57回藤沢市社会福祉大会の開催
- ③第4次地域福祉活動計画の推進  
藤沢市支えあう地域づくり推進連絡会の支援等

### 2. 地域の縁側事業

- ①市との協働による地域の縁側事業の運営支援

### 3. 社会福祉法人や民間企業等との地域貢献事業

- ①市内社会福祉法人（高齢・障がい・児童分野等42法人）が協働する「藤沢市地域公益事業推進法人協議会」の事務局運営
- ②民間企業の地域貢献活動支援

### 4. 援護事業

- ①生活困窮世帯等に対する夏期・年末見舞金の支給
- ②生活困窮世帯等の小中学校入学児童への祝金の支給
- ③火災等の罹災世帯に対する見舞金の支給

### 5. 福祉人材養成事業

- ①介護職員初任者研修の実施（市内社会福祉法人等協働事業）
- ②同行援護従業者養成研修（一般・応用）及びフォローアップ講座の実施
- ③福祉・介護・保育人材の就業支援（講座、研修、情報提供）

### 6. 助成事業

- ①地区社会福祉協議会への活動費助成
- ②地域福祉活動増進事業助成（通称：たすけ あいちゃん助成、ふくちゃん助成）

### 7. ボランティア活動推進事業

- ①ボランティアセンターの運営（福祉ボランティア相談等）
- ②ボランティア講座・地域福祉学習会等の開催
- ③地域福祉活動センターの運営（市役所分庁舎2階活動室等の運営）
- ④地域福祉物流・交流拠点の運営（フードバンク活動等の支援）
- ⑤車イスの貸出
- ⑥いきいきパートナー事業（ボランティアポイント）の運営
- ⑦農福連携事業の実施
- ⑧ひきこもり等社会参加支援事業の推進

### 8. 資金貸付事業

- ①低所得世帯等に対する生活福祉資金貸付等の受付、相談
- ②コロナ特例貸付の借受人に対するフォローアップ支援

### 9. 障がい福祉事業

- ①地域活動ホーム運営事業（障がい児者の一時預かり）
- ②藤沢市ふれあい実行委員会事務局

### 10. 包括的な相談支援・社会的孤立等支援事業

- ①生活困窮者自立相談支援事業の実施（重層的支援体制整備事業の推進）
- ②社会的孤立等生活支援事業の実施  
子どもの貧困等、子どもを取り巻く諸課題や生活困窮世帯に対する支援として、自動車運転免許取得支援、上履プレゼント、子どもの成長を祝うプロジェクト、小中高校長長期休み時の居場所・学習・食の支援等の実施

### 11. 生活支援コーディネーター（第2層）事業

13地区ごとの状況に応じた地域生活課題の解決に向け、関係機関との連携により資源開発やネットワーク構築、ニーズと取り組みのマッチング等の実施

### 12. あんしんセンター事業（権利擁護事業）

- ①日常生活自立支援事業の実施  
高齢者等の判断能力が不十分な方への契約による福祉サービスの利用、日常的金銭管理等の支援
- ②成年後見制度の普及啓発や相談、支援体制のネットワークづくり等
- ③法人後見の推進
- ④市民後見人の養成、候補者バンクの運営・管理
- ⑤成年後見制度の申立手続に関する支援及び費用の助成

### 13. 在宅福祉事業

- ①自主事業（ホームヘルプサービス）  
公的制度の対象とならない世帯等へのヘルパー派遣
- ②公的介護事業（ホームヘルプサービス）  
市の共生型ホームヘルパー、子育て世帯訪問支援事業等によるヘルパー派遣

### 14. 老人福祉センター事業

市老人福祉センター（やすらぎ荘、湘南なぎさ荘、こぶし荘）の運営・管理

### 15. 居宅介護等事業

介護保険制度等に基づく訪問介護事業の実施

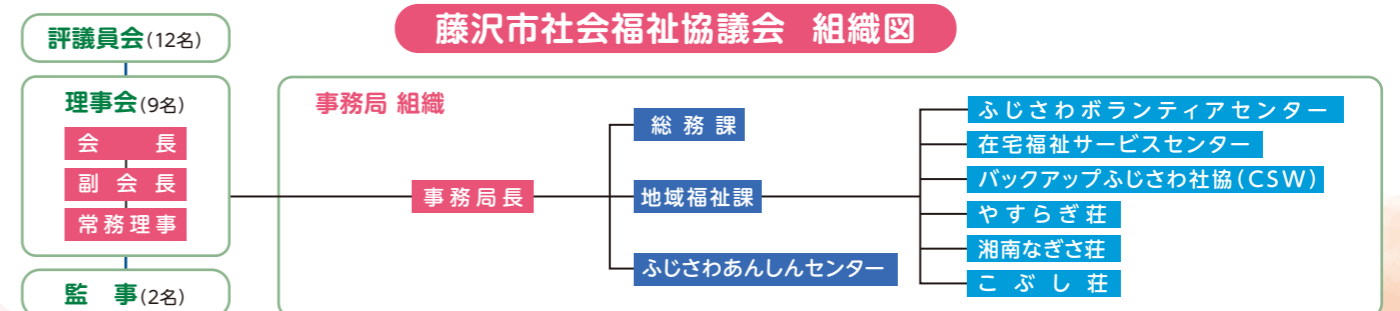
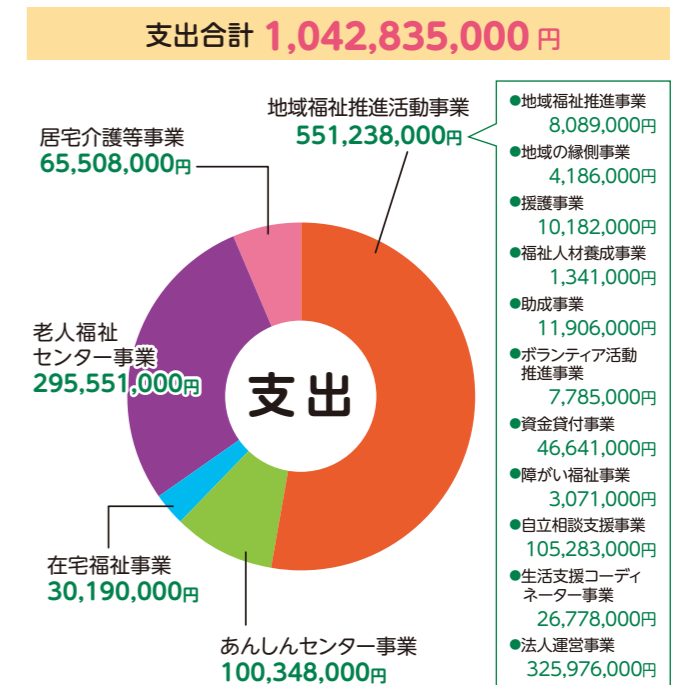
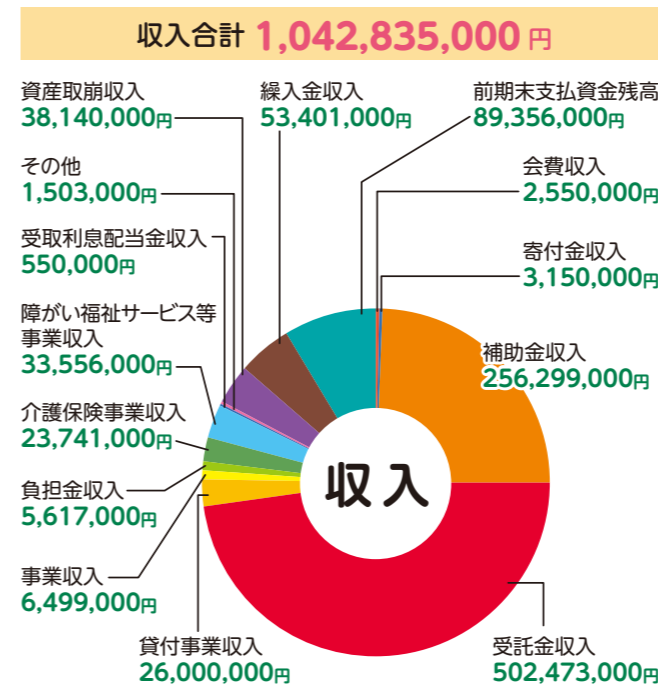
### 16. 障がい者総合支援事業

障がい者総合支援法に基づいた、障がい福祉サービスの実施（居宅介護等事業、相談支援事業）

### 17. 災害活動関連事業

藤沢市災害救援ボランティアセンター設置・運営に関する協定に基づく取り組みの推進

## 令和7年度 予算



# イベント・募集情報

## 老人福祉センターのイベント

参加無料



湘南なぎさ荘

6月29日(日) 秦万里子コンサート

7月30日(水) 健耕フェスタ

～頭と身体、五感をフルに刺激していきいきライフ～

こぶし荘

5月10日(土)、11日(日) 第24回こぶし祭 時間 9時～14時30分

7月30日(水) 夏まつり



湘南なぎさ荘

〒251-0037 藤沢市鵠沼海岸6-17-7  
電話:36-2315 FAX:36-1171



やすらぎ荘

〒251-0862 藤沢市稲荷586  
電話:81-6068 FAX:83-4624



こぶし荘

〒252-0807 藤沢市下土棚800-1  
電話:45-3121 FAX:45-3126



★事業・講座は各センターにおたずねください。

## 市民後見人養成研修

認知症、障がいなどにより判断能力が十分でない方の権利を守り、支援する成年後見制度。その身近な地域の担い手である「市民後見人」を養成する研修を開催します。

まずは説明動画をご視聴のうえ、市民後見人養成研修の受講をご検討ください。

**対象者** 藤沢市に住民登録があり、2026年3月31日時点で25～70歳の方。そのほかの要件については説明動画でご確認ください。

**説明動画視聴期間** 6月2日(月)9時～7月4日(金)12時

**申込方法** 下記二次元コードから申し込み。または6月2日(月)9時～7月4日(金)12時までに住所・氏名・電話番号・Eメールアドレスを記載のうえ、下記問合せEメールまで申し込み。

**問合せ** 神奈川県社会福祉協議会  
Eメール:kouken@knsyk.jp  
電話:045-534-6045



令和6年度修了生の皆さん

上記の申込方法や自宅での動画視聴が難しい場合は市役所分庁舎にて説明動画の視聴日を設けます。詳細は上記までお問い合わせください(視聴内容は同じです。職員による説明等はありません)。

申し込みはこちら



## いつもご支援いただきありがとうございます

令和6年12月1日▶  
令和7年3月31日

### あたたかいご寄付をありがとうございました

#### 社会福祉のために

- ▶ 井上 甫
- ▶ 一般社団法人生命保険協会 神奈川県協会
- ▶ イトーヨーカドー藤沢店 労働組合
- ▶ 檜山 芳恵 ▶ 長後飲食店組合
- ▶ 匿名 3名

#### 交通遺児のために

- ▶ 藤沢北交通安全協会

#### 寄託品

- ▶ 江島神社…精米、節分福豆、菓子 他
- ▶ 株式会社ディッツ…健康器具
- ▶ 学習院同窓会湘南校友会…落語チケット
- ▶ ウェスタンデジタルジャパン…執務椅子、カレンダー、手帳 他
- ▶ 日本精工株式会社(藤沢市役所経由)…車両1台
- ▶ 匿名…車椅子2台、大人用おむつ 他

(順不同・敬称略)

### 昨年度会員 賛助会員の紹介

- |          |                 |                 |                   |
|----------|-----------------|-----------------|-------------------|
| 明月 忠純    | 彩クリニック南藤沢       | 藤沢メディカルクリニック    | ユマニテ薬局            |
| 浅野 朝子    | ありあけ内科クリニック     | あり星藤沢クリニック      | わかば薬局             |
| 安西 伸一    | 石原医院            | 松井ヒフ科医院         | ICHIカンパニー         |
| 五十嵐 昭平   | 桜林産婦人科医院        | 南藤沢クリニック        | おれんじリビング湘南        |
| 浦田 勇     | 加藤小児科           | 宮川医院            | 神奈川聴覚障害者総合福祉協会    |
| 江崎 康子    | 金子医院            | もとき内科クリニック      | シー・エル・ピー          |
| 大矢 恒夫    | 釜沼内科小児科医院       | やのハートクリニック      | ジャパンメディック         |
| 倉重 達也    | かりゆしファミリークリニック  | 山川医院            | 東幸湘南営業所           |
| 齊藤 信義    | かわしま神経内科クリニック   | 山崎メンタルクリニック     | 藤沢市遺族会            |
| 指旗 博     | 窪島医院            | やまだ内科クリニック      | 藤沢市手をつなぐ育成会       |
| 新堀 由男    | クローバーホスピタル      | 藤沢市歯科医師会        | 藤沢商工会議所           |
| 菅原 智栄子   | 御所見総合クリニック      | 湘南食サポート歯科       | ヘルスプラン            |
| 杉山 一美    | 後藤内科医院          | 湘南ながわがわ歯科       | 増井行政書士事務所         |
| 鈴木 公子    | 木庭医院            | 鈴木デンタルクリニック     | やまか               |
| 高倉 龍也    | 小林内科医院(鵠沼桜が岡)   | 鶴田歯科医院          | 養護老人ホーム湘風園        |
| 高橋 直江    | 小林内科医院(辻堂新町)    | パーク歯科クリニック      | 樹ヶアサポート           |
| 田代 喜宣    | 酒井医院            | 浜見山歯科医院         | 移動サービスW.Co        |
| 谷口 定路    | さくまこどもクリニック     | 三橋歯科医院          | らら・むーぶ藤沢          |
| 遠矢 良命・節子 | さわ内科糖尿病クリニック    | 藤沢市薬剤師会         | 片瀬地区福祉ボランティア・しおさい |
| 永井 秀和    | 湘南海岸眼科クリニック     | あやみ薬局           | シニアライフセラピー研究所     |
| 中澤 訓子    | 湘南慶育病院          | イイジマ薬局          | Nico's Company    |
| 中山 茂美    | 湘南星和クリニック       | 永代薬局            | 福祉クラブ生協オブティ茜      |
| 二井林 知子   | 湘南台腎泌尿器・漢方クリニック | 光和調剤薬局          | 藤沢家事介護W.Coえんじょい   |
| 浜崎 由佳子   | 湘南中央病院          | シーサイド薬局 HATORI店 | 藤沢子育て支援W.Co       |
| 日比 登志子   | 湘南長寿園病院         | 湘南台薬品           | ほっと・すべーす          |
| 平澤 孝     | 湘南なぎさ診療所        | すみれ調剤薬局 辻堂店     | 藤沢市民後見人 ふたば会      |
| 福原 高洋    | 湘南ライフタウン診療所     | 辻堂西口薬局          | 藤沢食事サービスW.Co      |
| 本谷 守     | 野中脳神経外科クリニック    | なつめ薬局           | クックふじさわ           |
| 森山 千景    | はらだメンタルクリニック    | はとり薬局           | 藤沢生活支援W.Coひなた     |
| 山口 カツ    | 藤沢御所見病院         | ベル薬局            | フリードケアサービス        |
| 藤沢市医師会   | 藤沢湘南台病院         | 牧野薬局            | laule'a           |
| あべともこ    | 藤沢脳神経外科病院       | まなみ薬局           |                   |
| こどもクリニック | 藤沢病院            | 薬局アポテイク渡内店      | (順不同・敬称略)         |

### 市社協 賛助会員 募集中

**申込方法** 本協議会でお申込みいただくか、挟み込みのゆうちょ銀行「払込取扱票」をご利用ください。

**受付窓口**

平日 8:30～17:15 — 1階[総務課]  
17:15～20:00  
土日祝 9:00～17:00 — 2階「ふじさわボランティアセンター」  
(第3日曜を除く)

ゆうちょ銀行窓口での払込

払込手数料は本協議会が負担いたします。