

藤沢市社会福祉協議会(市社協)は社会福祉法に基づき、市民の皆さんの参加と協力によって、地域福祉の推進を図ることを目的とする福祉団体です。

特集

民生委員制度創設100周年を迎えて

藤沢市では、517名の民生委員・児童委員が、それぞれの地域において住民の生活上の相談に応じ、また様々な地域活動に取り組んでいます。

制度創設100周年を迎えた民生委員・児童委員活動の一部を紹介いたします。



表紙写真：藤沢市民生委員児童委員の皆さん(藤沢市民会館前にて)

- 民生委員制度創設100周年を迎えて…………… 2・3
- 平成28年度 事業報告…………… 4・5
- 平成28年度 決算報告…………… 6
- ふじさわあんしんセンターより…………… 6
- いきいきシニアセンターのご紹介…………… 7
- 地域の縁側が3年目を迎えました…………… 8・9
- 10月1日から共同募金運動がはじまります!…………… 9
- ふれあい掲示板…………… 10

発行
お問い合わせ



社会福祉法人
藤沢市社会福祉協議会

〒251-8691 藤沢市鵜沼東1-1 玉半ビル3階
電話 0466(50)3525 FAX 0466(26)6978
E-mail: syakyo1@cityfujisawa.ne.jp
<http://www.fujisawa-shakyo.jp/>

藤沢市民生委員児童委員協議会の歴史(大正6年～平成29年)

年 号	地区 民協数	藤沢市民児協16地区誕生までの概要
大正 6		岡山県で民生委員児童委員の源と いわれる「済世顧問制度」が発足
7		大阪府で「方面委員制度」創設
昭和11		御所見地区に方面委員6名
15		高座郡藤沢町が市制を施行し藤沢市発足
21		民生委員令公布 市内各地区「方面委員」を「民生委員」と改称 民生委員会制定
23		民生委員法施行 8地区全市で65名位 (明治地区2名、御所見地区9名、北部専任9名、 他は不明)
26		民生委員信条制定 (平成7年 新民生委員信条策定)
30	11	藤沢市民協が「11地区・民生委員定数90 名で発足」 (東部11名、西部10名、鶴沼13名、村岡4名、片 瀬8名、辻堂7名、明治5名、六会9名、長後8名、 御所見10名、遠藤5名)

年 号	地区 民協数	藤沢市民児協16地区誕生までの概要
昭和35		総務会スタート(現在の会長会)
42		民生委員創設50周年 【活動強化要綱】→「自主性」「奉仕性」 「地域性」の基本的性格が示された
50		市民児協会則制定
55	12	西部地区を2分割(西部地区・善行地区)
56	14	鶴沼地区(東・南)に2分割 辻堂地区(東・西)に2分割
61	15	湘南大庭地区民児協発足
平成元	16	湘南台地区民児協発足 【市民児協現在の16地区に】
6		主任児童委員制度スタート
29		藤沢市は16地区民児協、定数517人

市民児協だより編集委員会作成抜粋

藤沢市民生委員児童委員・活動紹介

民生委員は、民生委員法に基づき厚生労働大臣から委嘱された非常勤の公務員で、児童福祉法に定める児童委員を兼ねることとされており、給与の支給はなく、ボランティアとして活動しており、自治会・町内会など地域の推薦を受けて選任されています。また、主任児童委員は、民生委員・児童委員から指名されています。主たる活動は、住民の生活上の様々な相談に応じ、行政をはじめ関係機関に適切な支援やサービスへの「つなぎ役」としての役割を担うことです。

主な活動



訪問相談



担当区域において行政の調査をおこなう

私たちの地域活動



敬老会開催を支えています



地区社協ふれあい昼食会に協力

子育ての応援活動



子育て応援メッセ参加

研鑽・研修活動



平成29年度全地区研修会

普及・啓発活動



民生委員の日の取り組みとして
藤沢駅前キャンペーン

ボランティア活動



障がい者施設にて清掃活動



民生委員制度創設100周年を迎えて



藤沢市民生委員児童委員協議会「民生委員制度創設100周年記念全地区研修会」が平成29年6月30日に藤沢市民会館大ホールにて開催されました。

民生委員・児童委員の合唱にはじまり、浅野会長のあいさつ、鈴木藤沢市長をはじめとする来賓の祝辞、中澤まゆみノンフィクションライターによる記念講演会と盛りだくさんの研修会となり最後に民生委員の歌「花咲く郷土」を斉唱し、閉会となりました。

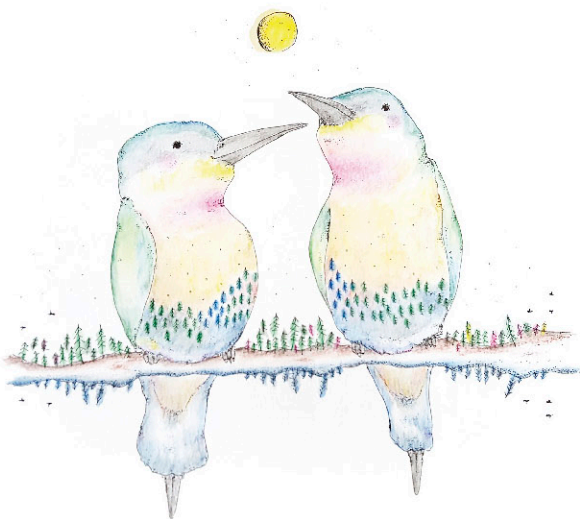
藤沢市民生委員児童委員協議会・会長のごあいさつ

大正6年岡山県で民生委員の源といわれる「済世顧問制度」が発足しました。時代も生活様式も変化しましたが、全国で引継がれ、民生委員制度創設100周年を迎えました。活動は守秘義務があり見えにくいのですが、地域の中のお困りごとを行政へつなぐことや、皆さまの安心安全を願い、委員から委員へと続いてきました。私は隣人愛の心を持ち民生委員をさせていただいていることに誇りを持ち、これからの活動も続けていきたいと思えます。



藤沢市民生委員児童委員協議会
会長 浅野朝子

藤沢市民生委員児童委員・民生委員制度創設100周年大会宣言



- 一、わたくしたちは、誇りをもって互いに協力し、日々の活動に努めます。
- 一、わたくしたちは、地域の人々が安心して暮らせるよう見守りに努めます。
- 一、わたくしたちは、人と人がつながる、やさしい街づくりをめざします。
- 一、わたくしたちは、共に支えあう地域づくりに協力します。
- 一、わたくしたちは、民生委員児童委員活動の一層の充実と発展に努めます。

障がい福祉事業

障がい児・者やその家族を支援するための次の事業を実施した。

- 障がい児・者の一時預かりホーム運営事業 (利用者数 延べ 666人)
- 地域活動ホーム運営事業 (利用者数 延べ 269人)
- 障がい者等の就労支援 (藤沢市斎場売店を運営)
- ふれあい実行委員会事務局業務

生活困窮者自立相談支援事業(新規)

- 生活困窮者自立相談支援
生活困窮者自立相談支援窓口「バックアップふじさわ社協」を社協事務所内に開設し、相談支援をおこなった。(相談件数 347件)
- コミュニティソーシャルワーカーのモデル配置
3地区でのモデル配置事業を開始。地域での相談支援に対応すると共に、地域団体活動や関係機関の会議等へ積極的に参加し、関係機関とのネットワークづくりや地域活動の支援を実施した。
 - ・個別相談支援(相談件数 延べ1,961件)
 - ・説明会・研修会の参加(参加回数 146回)
 - ・地域団体会議・活動等への参加(参加回数 479回)
 - ・市・関係機関主催の会議等への出席(出席回数 294回)
 - ・ネットワークづくり・地域支援
- 生活支援コーディネーター(第一層)事業(新規)
市域(第一層)の生活支援コーディネーターを配置し、生活支援が必要な方々の支援ニーズや地域の課題を捉え、関係機関と連携を図りながら生活支援サービスの充実と利用支援をおこなった。
 - ・生活支援等社会資源の把握(調査訪問回数 100回)
 - ・ネットワーク構築のための各種会議の参加(参加回数 137回)
 - ・各種研修・講座等の開催支援(18回)

権利擁護事業(あんしんセンター事業)

判断能力が不十分なため、日常生活に困っている方に、住み慣れた地域で安心して暮らせるよう支援を実施した。また、成年後見制度の啓発事業や、制度利用が必要な方に相談や利用の支援を実施した。

- 日常生活自立支援事業の実施 (相談件数 2,849件、契約件数 92件)
- 成年後見制度の普及啓発
 - ・成年後見制度普及講座(参加者数 217人)
 - ・福祉関係者等の会議、研修への講師派遣(13件)
- 成年後見制度の利用支援

- (一般相談件数 延べ 665件、専門相談件数 延べ 70件)
- 地域関係機関との連携
 - ・藤沢市権利擁護ネットワーク連絡会
- 法人後見事業 (受任件数 1件、延べ受任件数 12件)
- 市民後見人養成事業
 - ・市民後見人養成講座 (参加者数 基礎研修 9人、実践研修 6人、支援員研修 3人)
 - ・市民後見人候補者バンク登録(登録者数 3人)
 - ・後見人等受任調整会議(受任者数 1人)
- 日常生活自立支援事業契約締結審査会・法人後見業務適正審査会の開催 (開催回数 6回、審査件数 47件)

在宅福祉事業

各種公的制度的対象とならない、対象であっても適用に該当しない世帯への家事援助等サービス及び市公的在宅福祉事業を実施した。

- 自主事業(ホームヘルプサービス)の実施 (実利用者数 36人、派遣回数 延べ 343回)
- 公的介護事業(ホームヘルプサービス)の実施 (実利用者数 19人、派遣回数 延べ 504回)
- 緊急通報システム事業の実施 (実利用者数 857人)
- 在宅福祉サービスセンター管理運営事業
- 高齢者給食サービス事業 (延べ配食数 24,876食)

老人福祉センター事業(指定管理事業)

指定管理者として、やすらぎ荘・湘南なぎさ荘・こぶし荘の施設維持管理及び各種事業を実施した。(延べ利用者数 281,959人)

- IT機器が施設内で利用できるよう、新たに公衆無線LANサービスを開始し、高齢者のIT活用を支援した。
- 地域団体や障がい者団体との交流及び地産地消を目的としたミニマルシェ事業を毎月実施
- ふじさわボランティアセンターと連携して、相談や働きかけを行いボランティア活動の促進を図った。
- 健康づくりや身体機能の維持・向上、生きがいのための講座開催(578回)
- 医師・保健師等の健康相談(27,911人)
- 風呂、運動浴室の利用者数(119,539人)

居宅介護等事業

介護保険制度に基づいた居宅サービス計画(ケアプラン)の作成やホームヘルパーを派遣し、生活援助のサービスを実施した。

- 居宅介護支援事業の実施 (実利用者数 24人、ケアプラン作成件数 延べ 256件)
- 介護予防ケアマネジメント事業

(受託分 8人、ケアプラン作成件数 延べ 75件)

- 要介護認定訪問調査事業 (調査件数 108件)
- 訪問介護事業の実施 (実利用者数 288人、延べ派遣回数 19,391回)

障がい者総合支援事業

障害者総合支援法に基づいた、居宅介護の障がい福祉サービスや、屋外での移動に困難がある障がい児・者の外出及び地域での自立生活や社会参加の支援を実施した。

また、障がい福祉サービス計画の作成や生活全般の相談支援を実施した。

- 居宅介護等事業 (実利用者数 187人、派遣回数 延べ 15,094回)
- 移動支援事業 (実利用者数 51人、派遣回数 延べ 1,721回)
- 相談支援事業 (実利用者数 70人、調査件数 延べ 57件)

寄付金の状況

市社協が進める事業のために個人・団体から寄付金が寄せられた。

- 一般寄付金(23件)
- 善意銀行寄付金(指定寄付 3件)
- 寄付物品(5件)

会の運営

自主財源確保のため会員の拡充に努め、組織運営のために理事会・評議員会等を開催。

- 正会員 602人 869,000円
- 賛助会員 121人 559,000円
- 地区社協負担金 14地区 850,000円
- 理事会(5回)・評議員会(4回)

その他の実績

- 外部委員会等への参加実績 (参加した各種委員会・会議等の数 80、参加回数 延べ 304回、参加人数 延べ 476人)
- 職員の講師派遣実績(20回、37人)
- 各種研修への参加実績(32回、106人)
- 実習生の受入件数(13件、192人)

団体業務

- 日本赤十字社神奈川県支部藤沢市地区
- 神奈川県日赤紺綬有功会藤沢支会
- 神奈川県共同募金会藤沢市支会
- 藤沢市遺族会
- 藤沢市更生保護女性会
- 藤沢市各地区社会福祉協議会連絡協議会
- 藤沢市障がい者共同受注促進協議会
- 藤沢市ふれあい実行委員会

平成28年度 事業報告

第3次藤沢市地域福祉活動計画の初年度として、「ひとり一人が主役 共に支え合い 安心して暮らせるまち ふじさわ」の実現に向け、積極的に地域に出向いていくアウトリーチ型の活動展開へ重点を置き、モデル事業としてコミュニティソーシャルワーカーを市内3地区に配置し、地域の住民や団体、福祉関係者等との協力関係を強化しました。また、生活困窮者自立相談窓口「バックアップふじさわ社協」の開設により、生活福祉資金貸付事業や権利擁護事業など組織内部における連携や、地域の相談支援機関、行政の相談窓口等々の関係が深まり、様々な生活課題を持つ方々に対する支援の幅が広がるなど総合相談機能の充実を図りました。

なお、当該年度は、以下の重点目標のもと各種事業に取り組みました。

重点目標

- ① 地域福祉事業の推進 (相談・支援業の充実・強化)
- ② 人材育成の推進
- ③ 地域福祉権利擁護の推進
- ④ 障がい福祉サービス事業・在宅福祉事業への取り組み
- ⑤ いきいきシニアセンター(藤沢市老人福祉センター)の運営

地域福祉推進事業

地域福祉事業への理解と参加・協力を求めるため、次の啓発事業を実施した。

- 「市社協ふじさわ」の発行 (年3回、8,500部/1回)
- 市社協ホームページによる福祉情報の提供
- 第48回藤沢市社会福祉大会の実施 (180人参加)
- 第3次藤沢市地域福祉活動計画の推進

地域の縁側事業

実施団体の募集及び審査・選考、選定団体の運営支援を実施し、新たな地域の縁側の制度設計についての検討をおこなった。新たに「特定型」の縁側も5カ所開設した。

- 地域の縁側の募集及び開設 (26カ所)
- 制度設計等に関する支援
- 地域の縁側運営団体に対する支援

援護事業

生活困窮世帯の福祉増進を図るため、各種援護事業を実施した。

- 行旅人援護事業 (36人)
- 学童援護事業 (12人)
- 交通遺児援護事業 (激励金3人、図書カード9人)
- 年末たすけあい見舞金事業 (夏期116世帯、年末111世帯 260人、地域活動支援センターⅢ型 10施設)
- 災害援護事業 (火災見舞金 6件)

福祉人材養成事業

市内の福祉・介護人材の養成を図るため、社会福祉法人等と協働し次の事業を実施した。

- 家庭介護研修事業 (6人)

- 介護職員初任者研修事業 (16人)
- 福祉・介護人材の就業支援研修事業 (19人)
- 介護予防・生活支援サービスの担い手養成 (68人)

助成事業

地区社協やボランティアグループ等が進める地域福祉活動の振興を目的に各種助成事業を実施した。

- 各地区社協連絡協議会への支援
- 地区社協への活動費の助成 (14地区)
- 愛の輪福祉基金の助成 (162件、202事業)
- 地域福祉推進事業補助 (14団体、14事業)
- 地域福祉活動増進事業 (7団体、7事業)

ボランティア活動推進事業

市民の福祉に対する理解と関心を高め、ボランティア活動への参加促進とボランティア活動を支援した。

- 相談事業
 - ・個人ボランティアの登録数419人、団体数130団体
 - ・ボランティアに関する相談件数 延べ2,787件
 - ・その他の相談件数 延べ471件
 - ・被災地支援に関する相談件数 延べ73件
 - ・来所者数 延べ1,061人
 - ・マッチング数342件
- ボランティア等養成事業 (3事業、参加者数 72人)
- 福祉講演会 (受講者数 37人)
- 地区ボランティアセンターとの情報交換と連携
- 藤沢市ボランティア連絡会の事務局運営
- 里親講座
- 福祉教育 (3事業)

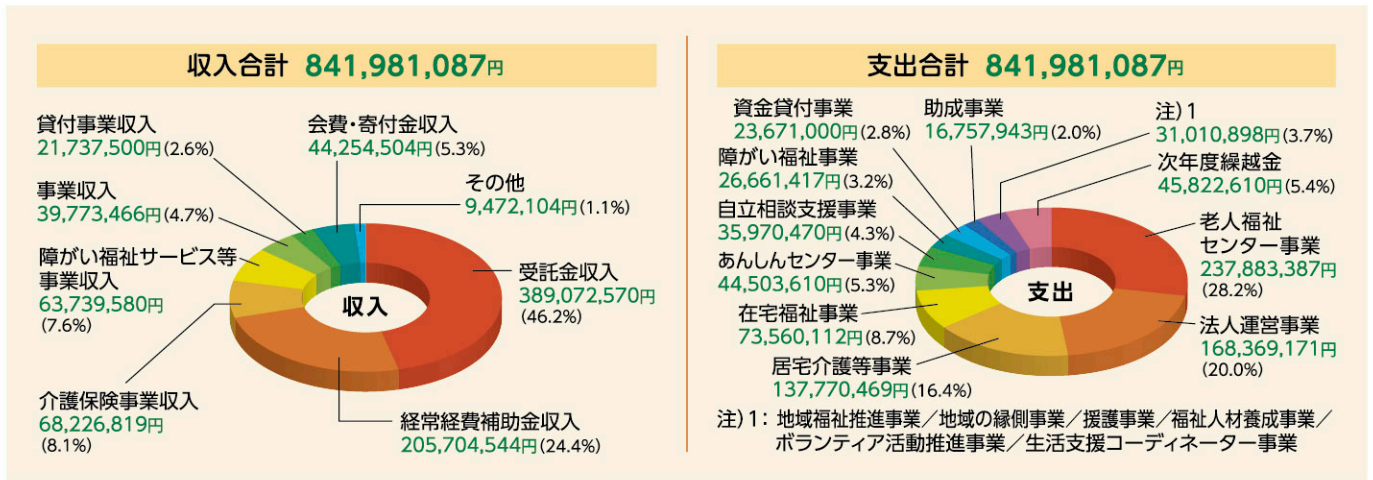
- 地区社協事業への職員派遣
- ボランティア活動保険の加入手続き (417件、3,210人)
- 広報活動
 - ・「ボランティアニュース」の発行 (年12回、1,448部/1回)
 - ・「メールマガジン」の発行 (年12回、登録者数181人)
- 車イス等の貸出 (車イス 119件、高齢者疑似体験セット 39件)
- 災害ボランティア推進事業
- いきいきパートナー事業 (登録者数 600人)
- 生活困窮者の自立支援関係事業
 - ・リユース事業 寄付品受入件数 (21件、94品) 寄付品提供件数 (27件、46品)
 - ・藤沢市の農福連携事業への支援 食品の引き取り・提供回数 (18回)、活用団体数 延べ (64団体)

資金貸付事業

生活困窮者世帯等に対して、生活の安定と経済的自立を図ることを目的に、各種資金の貸付を実施した。

- 総合支援資金の貸付 (相談件数 延べ158件、貸付件数 0件)
- 福祉資金の貸付 (相談件数 延べ871件、貸付件数 14件)
- 教育支援資金の貸付 (相談件数 延べ4,041件、貸付件数 81件)
- 不動産担保型生活資金の件数 (相談件数 延べ206件、貸付件数 3件)
- 臨時特例つなぎ資金 (相談件数 延べ5件、貸付件数 0件)
- 小口資金の貸付 (貸付件数 330件)
- 修学旅行費貸付事業 (14校、40人)

平成28年度 決算報告



ふじさわあんしんセンターより

注目される市民の力 市民後見人

認知症等により判断能力が十分でない方のために、財産管理や手続き等の支援をする成年後見人。これまで親族の他は、弁護士等の専門職が家庭裁判所から選任され、活動するのが一般的でした。昨年、市民後見人として家庭裁判所からの選任を受けた人は全国で264人。年々増加傾向にあります。今、親族でも専門家でもないけれど、「地域で人を支えたい」そんな気持ちの方々が市民後見人として活動をはじめています。これからの地域福祉を担う新たな権利擁護人材として、市民後見人がとても注目されています。

藤沢市では、神奈川県社会福祉協議会と協働し、藤沢市社会福祉協議会が藤沢市の委託を受け、平成27年度と28年度に2度の市民後見人養成講座を開講しました。この養成講座の修了生8名が、藤沢市市民後見人バンクに登録し、家庭裁判所からの選任に備えています。これまでに2名の方が家庭裁判所からの選任を受けています。



事前説明会の様子

藤沢市社会福祉協議会では、市民後見人の活動が円滑なものとなるよう様々なサポートをおこなっています。また、藤沢市市民後見人バンクに登録中の皆さんは、定期的に情報交換会・フォローアップ研修に参加することで、成年後見人としての資質向上に努めています。今後の藤沢市の市民後見人の活動にご期待ください。



フォローアップ研修の様子

※今年度の養成講座の予定はございません。



いきいきシニアセンターのご紹介

いきいきシニアセンター(やすらぎ荘・湘南なぎさ荘・こぶし荘)は、藤沢市にお住まいの60歳以上の方であれば、どなたでもご利用いただけます。3センターそれぞれの特色を活かした運営をおこなっています。いきいきシニアセンターにぜひ一度おでかけください。

やすらぎ荘のご紹介

やすらぎ荘は、1969年7月に市内で初めて開設された老人福祉センターで、開設から48年が経過します。稲荷の森に囲まれた自然豊かな環境で、春には桜が一斉に咲き誇ります。やすらぎ荘では、歴史、文学、旅行、健康づくり運動等の講座、映画会、コンサート、カラオケ大会のほか、毎年4月にはさくら祭、10月にはやすらぎ祭等の事業をおこなっています。また、趣味や教養、運動系のサークルでは、約1,000人の方が活動しています。



山田所長

実施予定の 主な事業・講座の紹介

9月～12月

- ◆「敬老の日のつどい」9月18日(月・祝)
- ◆やすらぎ祭(10月7日・8日)
- ◆郷土再発見講座(辻堂周辺散策)
- ◆バスツアー(小田原城と国立印刷局)
- ◆クリスマスリース作り ◆膝痛予防改善体操
- ◆音楽体操 ◆健康ボイストレーニング
- ◆初級陶芸講座 ◆初めてのノルディックウォーキング

【お問い合わせ】 ☎251-0862 藤沢市稲荷586 電話81-6068 FAX 83-4624

湘南なぎさ荘のご紹介

湘南なぎさ荘は閑静な住宅に囲まれた、湘南の海の香りのする施設です。また、「花いっぱい運動」を展開しており、中庭などでは花が溢れ、今年の湘南なぎさ祭に文字通り花を添えることができました。

湘南なぎさ荘では季節感を大切にしながら、お祭りやつどいなど各種イベントを開催しています。講座では、企業にご協力をいただいたり、地域の方に講師をお願いしてあらゆるジャンルの講座を開催する一方、「健康増進」にも重点を置き、頭と体を使った講座を数多く開催していますので、ぜひ参加してみてください。



サンタに扮する川竹所長

実施予定の 主な事業・講座の紹介

9月～12月

- ◆「敬老の日のつどい」9月18日(月・祝)
- ◆表現体操 ◆健康づくり運動講座
- ◆そば打ち体験講座
- ◆郷土歴史散策(皇大神宮～湘南高校)
- ◆江戸刺繍体験講座 ◆アクアビクス入門講座
- ◆朗読会(藤沢周平作品)
- ◆秋のジャズコンサート
- ◆防災フェア(防災食・講演会・起震車等)
- ◆秋まつり～健康フェア ◆クリスマスのつどい

【お問い合わせ】 ☎251-0037 藤沢市鵠沼海岸6-17-7 電話36-2315 FAX 36-1171

こぶし荘のご紹介

藤沢市の北部に位置し、こぶしの花の花言葉の友情・友愛・信頼・歓迎にふさわしい館内風土ができあがっていて、毎日笑顔と活気に溢れています。アマチュアの落語家の顔を持つ所長を先頭に、職員は利用者ファーストの精神で「笑顔でご来館いただき、笑顔でお過ごしいただく、そして笑顔でお帰りいただく…」こうした明るく健康的な雰囲気づくりに心掛けています。ぜひ一度足を運んでください。職員一同笑顔でお待ちしています。



鈴木所長

実施予定の 主な事業・講座の紹介

9月～12月

- ◆「敬老の日のつどい」9月18日(月・祝)
- ◆料理講座 ◆写経体験講座(龍口寺)
- ◆アクアビクス講座 ◆音楽体操
- ◆コグニサイズ体操(全8回)
- ◆健康づくり運動講座
- ◆パソコン講座 ◆昭和歌謡を楽しもう
- ◆クリスマスのつどい(12月17日)

【お問い合わせ】 ☎252-0807 藤沢市下土棚800-1 電話45-3121 FAX 45-3126



地域の縁側が3年目を迎えました



2015年4月に事業を開始した「地域の縁側」が、市内25カ所にまで広がりました。どなたでも気軽に立ち寄ることができ、生活上の相談をお聞きして必要な支援につなげることもできる地域の居場所です。ご近所の「地域の縁側」で、顔見知りの輪を広げてみてはいかがでしょうか？



地域の縁側 一覧

- 基本型
- 特定型
- 基幹型

① かわうそ

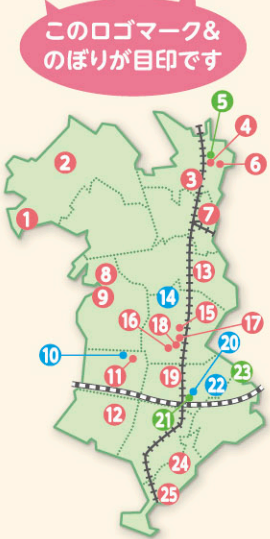
🏠 瀬郷1003
湘南希望の郷内 本部棟
☎ 48-1500
🕒 月・水・金 10時～15時30分
[運営主体] 社会福祉法人 光友会

② ごしょみ元気

🏠 用田569
☎ 48-0896
🕒 水 10時～15時
[運営主体] 社会福祉法人 一石会

③ おしゃべり処「大福」

🏠 下土棚238-2
☎ 44-3509
🕒 水 10時～15時
[運営主体] おしゃべり処「大福」



このロゴマーク&のぼりが目印です

④ 長後 あかり

🏠 高倉650-56
コーポカネウン1階
☎ 45-3024
🕒 月・木(祝休) 10時～15時
[運営主体] 特定非営利活動法人 ワークスコープ

⑤ yell(エール)

🏠 高倉650-30
☎ 47-6671
🕒 月～金 10時～17時
[運営主体] 特定非営利活動法人 ワークスコープ

⑥ セツ木の里

🏠 高倉972-2
セツ木市民の家
☎ 45-3368
🕒 火・木・金 13時～17時
[運営主体] セツ木の里

⑦ ちょこっと湘南台

🏠 湘南台1-6-10
パティオ湘南台101
☎ 45-1600
🕒 月～金 10時～15時
[運営主体] 地域福祉交流事業 ちょこっと湘南台運営委員会

⑧ たきのさわ パラダイス

🏠 遠藤701-10
滝の沢市民の家
☎ 87-1111
🕒 水・木・金 13時～17時
[運営主体] 湘南大庭地区社会福祉協議会

⑨ 交流スペース ほっと舎

🏠 大庭5348-16
高橋ビル202
☎ 54-9681
🕒 月～水・金～日 10時～16時
[運営主体] 特定非営利活動法人 ワークス・コレクティブほっと舎 アルク

⑩ おれんじリング 湘南

🏠 城南4-3-8 明治市民の家
☎ 080-5656-5165
🕒 第3木 14時～16時
[対象] 認知症の方とそのご家族、認知症を支える地域住民や専門職など
[運営主体] おれんじリング 湘南

⑪ かるがも

🏠 城南4-9-8
城東ビル
☎ 83-2929
🕒 月～金 10時～16時
[運営主体] 社会福祉法人 いきいき福祉会

⑫ すこやか

🏠 辻堂元町4-17-23
☎ 34-9584
🕒 火 12時30分～16時30分
水 10時～14時
[運営主体] 辻堂地区ボランティアセンターすこやか

⑬ みんな・de・六会

🏠 亀井野2-25-4
マフドナルド六会店
☎ 25-5551
🕒 火・木 13時～17時
[運営主体] 社会福祉法人 藤沢育成会

⑭ まめっこ

🏠 善行団地3-18
☎ 82-1922
🕒 第2・4木 9時30分～11時30分
[対象] 子育て親子
[運営主体] 特定非営利活動法人 善行団地自治会立ちびっこ幼児教室

⑮ むくもり

🏠 善行1-2-3 (善行市民センター敷地内)
☎ 80-6081
🕒 月～金 9時30分～16時30分
[運営主体] パートナーシップ善行

⑯ 地域交流サロン「ゆい」

🏠 本藤沢3-6-12
☎ 81-8047
🕒 金 10時～14時
[運営主体] 地域交流サロン「ゆい」

⑰ わいわい善行

🏠 善行1-26-5
小山ビル1階
☎ 84-2422
🕒 月～土 10時～15時30分
[運営主体] 特定非営利活動法人 地域市民みんなでつくるわいわい善行

⑱ えん

🏠 本藤沢6-5-18
☎ 86-7501
🕒 金 10時～15時
[運営主体] 特定非営利活動法人 NPOサポーターズ

⑲ 藤沢地区みらいサロン

🏠 本町3-9-19
☎ 26-1968
🕒 月・木 10時～15時
[運営主体] 藤沢地区みらいサロン

⑳ まめや

🏠 藤沢1011-18
☎ 22-6667
🕒 第1～4火 10時30分～15時30分
[対象] 高齢者
[運営主体] NPO法人 アート・ビーンズ・ファクトリー

㉑ ヨロシク小まるだい

🏠 藤沢1049
☎ 28-4649
🕒 月～金 10時～16時 土 12時～16時
[運営主体] NPO法人 <る>ぶ藤

㉒ 地域交流サロン ふれあい

🏠 藤が岡2-2 コンフォール 藤沢D3藤が岡市民の家
☎ 090-2720-6104
🕒 第3土 10時～12時
[対象] 高齢者
[運営主体] コンフォール藤沢自治会

㉓ きらり

🏠 渡内4-5-18
渡内クリニックビル1階
☎ 86-7531
🕒 月～金 9時～17時
[運営主体] 社会福祉法人 福寿会

㉔ コミュニティハウス 片瀬山

🏠 片瀬山5-19-3
☎ 90-4236
🕒 月～金 10時～16時
[運営主体] コミュニティハウス 片瀬山

㉕ ひだまり片瀬

🏠 片瀬3-16-10
香川ビル1階
☎ 27-2711
🕒 月～金 10時～15時
[運営主体] 片瀬地区ボランティアセンター運営委員会

お近くの「地域の縁側」へぜひ、お立ち寄りください！



地域の縁側についてよく寄せられるご質問にお答えします

Q 利用するにはお金がかかりますか？

A 基本、無料で利用できます。ただし、お茶代等の実費をいただく場合があります。

Q 基本型、特定型、基幹型はそれぞれ誰が利用できるのですか？

A 基本型および基幹型は、高齢者、障がい児・者、青少年、子ども等の区別なく誰もが自由に立ち寄り、気軽に相談ができる居場所です。特定型は、特定の利用対象者の誰もが自由に交流できる居場所です。

10月1日に、新しく地域の縁側が開設する予定です。詳しくは藤沢市ホームページ等をご覧ください。

お問い合わせ

藤沢市社会福祉協議会 地域福祉課
TEL:0466-26-9863 FAX:0466-26-6978



10月1日から共同募金運動がはじまります！

共同募金運動は、都道府県ごとの地域福祉の推進を図るために、お年寄りや障がいのある方、子どもたちの福祉などを支援するための活動を資金面で支援することを目的としています。災害時には、被災者支援の第一線となる「災害ボランティアセンター※」の設置や経費の多くに共同募金が使われています。

※災害ボランティアセンター：被災地の住民の生活ニーズを把握し、ボランティア活動希望者の受け入れや派遣をおこないます。共同募金は、災害時緊急対応できるように毎年一定額を積み立てています。

ありがとうメッセージ

NPO法人 湘南まごころ

今年も共同募金の配分金をいただき、誠にありがとうございます。湘南まごころは、「年齢を重ねても、障がいを持って、我が家で暮らしたい」という思いを実現するために、ご利用者の立場に立ち責任を持って在宅援助活動をおこなっています。共同募金の配分金は、事務所運営費、賃借料、ヘルパーのスキルアップのための研修費の一部に活用させていただき、今後も良質なサービスを提供できるように心がけてまいります。



街頭募金の様子

善行中学校の生徒さん



募金箱設置協力店舗のご紹介

通年または募金運動期間中に募金箱設置に協力していただいている皆さま

- 日本料理ごまそば高田屋 リエール藤沢
- 小池商店
- 三栄薬局
- 三栄薬局本鵠沼駅前店
- イイジマ薬局
- 善行調剤薬局
- 大島薬局本店
- 薬泉堂薬局
- スリーエフ藤沢駅北口店
- ツルハドラッグ藤沢菖蒲沢店
- ツルハドラッグ六会駅前店
- ツルハドラッグ善行駅前店
- メガアラジン湘南台東口店
- ガイアらくらく館辻堂駅前店



(高田屋さん)

募金箱設置にご協力いただける店舗・法人を募集しております

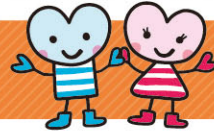
年末たすけあい募金運動

12月1日から年末たすけあい募金運動がはじまります。赤い羽根募金とあわせてよろしくお願いいたします。

たーすけくん・あいちゃん



ふれあい掲示版 (順不同・敬称略)



皆さまのご来場をお待ちしております

第49回 藤沢市社会福祉大会

藤沢市社会福祉大会は、市との共催で社会福祉に功勞のあった方々を表彰し感謝の意を表すると共に、地域福祉に関する講演等をおこない「誰もが安心して暮らすことのできる福祉のまちづくり」の実現を目的に開催されます。

日時 11月1日(水) 13時30分

会場 藤沢市民会館 小ホール

内容 表彰式典・映画上映

映画 「さとにきたらええやん」



※大阪の釜ヶ崎の親子を支え続けてきた「こどもの里」を舞台に、子どもも大人も抱えている「しんどさ」と格闘する人々の切実な姿を7年の歳月をかけて描き出したドキュメンタリー。子どもたちを巡る状況が急激に変化している今、あらためて注目されている「こどもの里」の取り組みは、子どもも大人も安心できる居場所とは何かを問いかけています。

平成28年度文化庁映画賞、文化記録映画優秀賞受賞。

赤十字運動の中間報告

5月に実施した赤十字運動月間では、皆さまからたくさんのご協力をいただき誠にありがとうございました。

戸別	19,672,912円
個人・団体 5件	73,860円
法人 1件	100,000円
(平成29年7月31日現在)	

訪問型サービスAヘルパー養成研修

藤沢市介護予防・日常生活支援総合事業(総合事業)の訪問型サービスAのヘルパーとして、就労の資格を取得するための研修会です。

日程 ①10月19日(木)、20日(金)、24日(火)、25日(水)、27日(金) (募集期間 9月20日～10月10日)

②12月5日(火)、6日(水)、12日(火)、13日(水)、15日(金) (募集期間 11月13日～11月30日)

会場 ①秩父宮記念体育館 研修室 ②明治市民センター ホール

応募資格 市内在住・在勤・在学でサービスAヘルパーとして藤沢市内の事業所で就労を希望する高校生以上

料金 資料代実費として500円

定員 各30名

問合せ 藤沢市社会福祉協議会 地域支援担当 (ふじさわボランティアセンター) ☎0466-26-9863



ボランティア養成講座

ボランティア活動の基本やルール・心構えを学んでみませんか。ボランティア団体による活動紹介もあります。

日時 10月28日(土) 9時30分～12時30分

会場 藤沢商工会館ミナパーク5階 502会議室

講師 田園調布学園大学 人間福祉学部 社会福祉学科 講師 和 秀俊氏

対象 藤沢市内のボランティア活動に関心のある中学生以上の方

料金 無料 **定員** 30名

問合せ 藤沢市社会福祉協議会 地域支援担当 (ふじさわボランティアセンター) ☎0466-26-9863



平成29年 4月1日▶7月31日

あたたかいご寄付をありがとうございました



社会福祉のために

- ▶ みどりの四葉の会 黒崎洋子
- ▶ JAさがみ さわやか倶楽部
- ▶ 戸大建設工業株式会社
- ▶ 匿名 2件

寄託品

- ▶ 落合敏彦.....江の島アイランドスパ優待券
- ▶ 株式会社湘南リビング新聞社 代表取締役社長 十日市 克美
-BOOKカード(QUO)

賛助会員の紹介 (平成29年4月1日～平成29年7月31日)

松本 豊子	青島葉子
深瀬 ミサ子	NPO法人 シニアライフセラピー研究所
澁谷 晴子	街の技術W. co彩生
早川 雪夫	藤沢子育て支援W. Coほっと・すぺーす
新堀 由男	社会福祉法人神奈川聴覚障害者総合福祉協会
明月 忠純	藤沢家事介護W. Coえんじょい

移動サービスW. Coらら・むーぶ藤沢	江の島ピーエフアイ株式会社
福祉ボランティア・しおさい	NPO法人 W. Coいっ歩
藤沢食事サービスW. Coクックふじさわ	NPO法人 laule'a
NPO法人 W. Coパイ	田辺薬局辻堂元町店
NPO法人 樹ケアサポート	株式会社 東幸湘南営業所
居宅介護支援W. Coオプティ茜	

【市社協賛助会員募集中】 申込方法：挟み込みのゆうちょ銀行「払込取扱票」をご利用ください。